

データヘルス計画

第2期計画書 中間見直し

最終更新日：令和3年03月10日

国際興業健康保険組合

STEP 1-1 基本情報

組合コード	23634
組合名称	国際興業健康保険組合
形態	単一
業種	運輸業

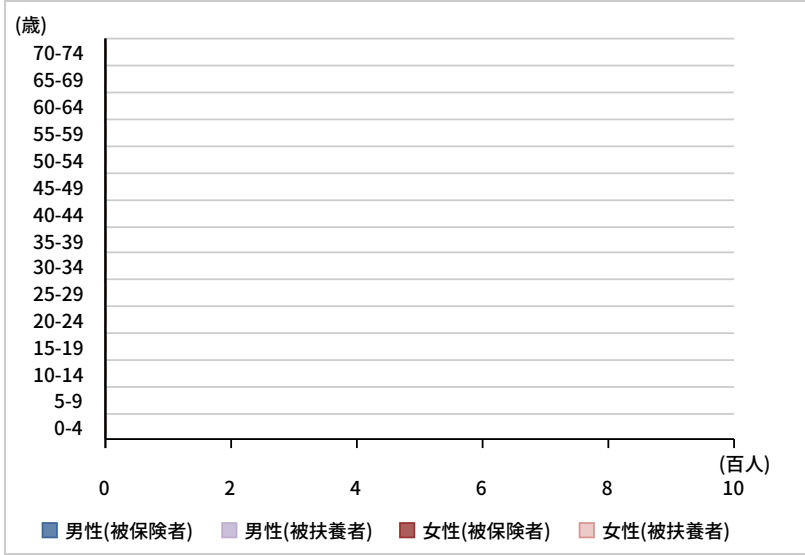
	令和3年度見込み	令和4年度見込み	令和5年度見込み
被保険者数 * 平均年齢は 特例退職被保険者を除く	-名 男性-% (平均年齢-歳) * 女性-% (平均年齢-歳) *	3,707名 男性84.7% (平均年齢47.5歳) * 女性15.3% (平均年齢40.9歳) *	3,620名 男性84.8% (平均年齢47.5歳) * 女性15.2% (平均年齢40.9歳) *
特例退職被保険者数	-名	0名	0名
加入者数	-名	6,934名	7,136名
適用事業所数	-カ所	8カ所	8カ所
対象となる拠点数	-カ所	8カ所	8カ所
保険料率 *調整を含む	-%	101%	101%

		健康保険組合と事業主側の医療専門職					
		令和3年度見込み		令和4年度見込み		令和5年度見込み	
		常勤(人)	非常勤(人)	常勤(人)	非常勤(人)	常勤(人)	非常勤(人)
健保組合	顧問医	-	-	0	0	0	0
	保健師等	-	-	0	0	0	0
事業主	産業医	-	-	0	4	0	4
	保健師等	-	-	1	0	1	0

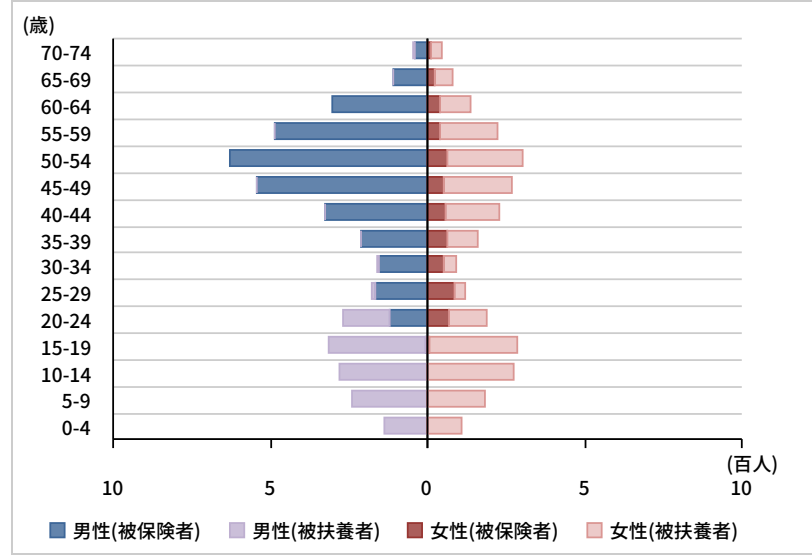
		第2期における基礎数値 (平成28年度の実績値)	
特定健康診査実施率 (特定健康診査実施者数÷ 特定健康診査対象者数)	全体	2,879 / 3,629 = 79.3 %	
	被保険者	2,470 / 2,560 = 96.5 %	
	被扶養者	409 / 1,069 = 38.3 %	
特定保健指導実施率 (特定保健指導実施者数÷ 特定保健指導対象者数)	全体	14 / 657 = 2.1 %	
	被保険者	14 / 629 = 2.2 %	
	被扶養者	0 / 28 = 0.0 %	

		令和3年度見込み		令和4年度見込み		令和5年度見込み	
		予算額(千円)	被保険者一人 当たり金額 (円)	予算額(千円)	被保険者一人 当たり金額 (円)	予算額(千円)	被保険者一人 当たり金額 (円)
保健事業費	特定健康診査事業費	-	-	4,640	1,252	4,515	1,247
	特定保健指導事業費	-	-	2,675	722	2,566	709
	保健指導宣伝費	-	-	2,268	612	2,086	576
	疾病予防費	-	-	28,482	7,683	29,826	8,239
	体育奨励費	-	-	0	0	0	0
	直営保養所費	-	-	0	0	0	0
	その他	-	-	501	135	251	69
	小計 …a	0	-	38,566	10,404	39,244	10,841
経常支出合計 …b	-	-	1,899,275	512,348	2,143,698	592,182	
a/b×100 (%)	-	-	2.03		1.83		

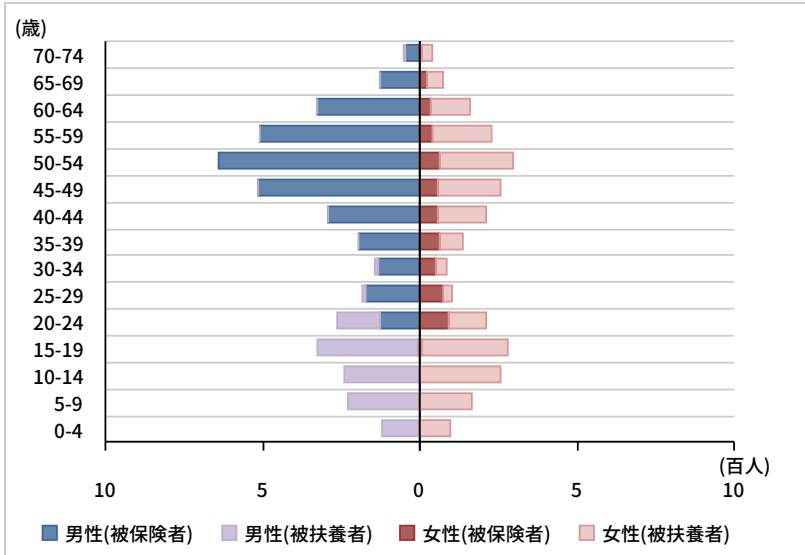
令和3年度見込み



令和4年度見込み



令和5年度見込み



男性（被保険者）

令和3年度見込み				令和4年度見込み				令和5年度見込み			
0～4	-人	5～9	-人	0～4	0人	5～9	0人	0～4	0人	5～9	0人
10～14	-人	15～19	-人	10～14	0人	15～19	8人	10～14	0人	15～19	5人
20～24	-人	25～29	-人	20～24	119人	25～29	168人	20～24	124人	25～29	171人
30～34	-人	35～39	-人	30～34	152人	35～39	209人	30～34	129人	35～39	194人
40～44	-人	45～49	-人	40～44	323人	45～49	545人	40～44	289人	45～49	512人
50～54	-人	55～59	-人	50～54	628人	55～59	487人	50～54	640人	55～59	510人
60～64	-人	65～69	-人	60～64	303人	65～69	109人	60～64	323人	65～69	125人
70～74	-人			70～74	41人			70～74	43人		

女性（被保険者）

令和3年度見込み				令和4年度見込み				令和5年度見込み			
0～4	-人	5～9	-人	0～4	0人	5～9	0人	0～4	0人	5～9	0人
10～14	-人	15～19	-人	10～14	0人	15～19	6人	10～14	0人	15～19	6人
20～24	-人	25～29	-人	20～24	68人	25～29	85人	20～24	92人	25～29	74人
30～34	-人	35～39	-人	30～34	49人	35～39	65人	30～34	54人	35～39	64人
40～44	-人	45～49	-人	40～44	59人	45～49	54人	40～44	55人	45～49	59人
50～54	-人	55～59	-人	50～54	62人	55～59	38人	50～54	62人	55～59	38人
60～64	-人	65～69	-人	60～64	42人	65～69	21人	60～64	37人	65～69	23人
70～74	-人			70～74	11人			70～74	8人		

男性（被扶養者）

令和3年度見込み				令和4年度見込み				令和5年度見込み			
0～4	-人	5～9	-人	0～4	140人	5～9	240人	0～4	118人	5～9	231人
10～14	-人	15～19	-人	10～14	278人	15～19	311人	10～14	242人	15～19	320人
20～24	-人	25～29	-人	20～24	151人	25～29	9人	20～24	138人	25～29	9人
30～34	-人	35～39	-人	30～34	5人	35～39	2人	30～34	9人	35～39	2人
40～44	-人	45～49	-人	40～44	2人	45～49	1人	40～44	1人	45～49	1人
50～54	-人	55～59	-人	50～54	0人	55～59	2人	50～54	0人	55～59	2人
60～64	-人	65～69	-人	60～64	0人	65～69	1人	60～64	2人	65～69	2人
70～74	-人			70～74	5人			70～74	3人		

女性（被扶養者）

令和3年度見込み				令和4年度見込み				令和5年度見込み			
0～4	-人	5～9	-人	0～4	111人	5～9	183人	0～4	95人	5～9	166人
10～14	-人	15～19	-人	10～14	275人	15～19	281人	10～14	259人	15～19	276人
20～24	-人	25～29	-人	20～24	122人	25～29	32人	20～24	121人	25～29	31人
30～34	-人	35～39	-人	30～34	40人	35～39	96人	30～34	35人	35～39	76人
40～44	-人	45～49	-人	40～44	170人	45～49	215人	40～44	156人	45～49	198人
50～54	-人	55～59	-人	50～54	240人	55～59	180人	50～54	237人	55～59	186人
60～64	-人	65～69	-人	60～64	96人	65～69	57人	60～64	124人	65～69	53人
70～74	-人			70～74	37人			70～74	32人		

基本情報から見える特徴

- ・事業主は大別すると4社で、それぞれの地域・規模・業態が違い、保険者の居住地・職種・年齢・扶養状況等も大きく異なる。
- ・主となる事業主は運輸業、次いでホテル業であり、被保険者の約7割がシフト勤務者である。（運転士約1,600名、事務職700名、ホテル営業職700名、調理職330名、整備職260名 他）
- ・年齢は、40代が一番多く、他業種と比較すると高め（43.0歳）で、扶養率も若干高め（1.04）である。（加入者数のグラフは、平成30年1月末の人数）

STEP 1-2 保健事業の実施状況

保健事業の整理から見える特徴

多様な事業を展開しているが、ホームページが無い、また、機関誌も手作りのポスター形式が主であり、費用が安価であるというメリットもあるが、広報・周知が課題となっている。

事業の一覧

職場環境の整備

加入者への意識づけ

個別の事業

特定健康診査事業	特定健診（受診券配布）
特定健康診査事業	受診勧奨通知
特定健康診査事業	ポスター掲示
特定保健指導事業	特定保健指導（受診案内）
特定保健指導事業	ポスター掲示
保健指導宣伝	医療費通知
保健指導宣伝	医療費適正化事業
保健指導宣伝	育児書配布
保健指導宣伝	メンタルヘルス
疾病予防	定期健康診断補助
疾病予防	人間ドック
疾病予防	インフルエンザ予防接種補助
疾病予防	うがい薬設置
疾病予防	歯科検診

事業主の取組

1	定期健康診断
2	健康診断事後措置に伴う個別指導
3	インフルエンザ予防接種補助
4	メンタルヘルス研修

※事業は予算科目順に並び替えて表示されています。

予算科目	注1) 事業分類	事業名	事業の目的および概要	対象者					事業費(千円)	振り返り			注2) 評価
				資格	対象事業所	性別	年齢	対象者		実施状況・時期	成功・推進要因	課題及び阻害要因	
職場環境の整備													
加入者への意識づけ													
個別の事業													
特定健康診査事業	3	特定健診(受診券配布)	【目的】メタボリックシンドローム(内臓脂肪症候群)該当者と予備群の減少 【概要】対象者全員に受診券を配布	被扶養者	全て	男女	40～74	全員	3,460	【実施状況】 受診券配付数 1,162名 受診者数 392名	・被扶養者の居住地区が点在しているため、集合契約を利用することにより、利便性向上 ・対象者全員に直接案内することにより、受診率の向上が期待できる。	受診者の健診の必要性に対する理解不足	2
	3	受診勧奨通知	【目的】受診率向上 【概要】未受診者への督促を行う	被扶養者	全て	男女	40～74	全員	51	【実施状況】 対象者(未受診者) 980名 【実施時期】 通年	受診期限を改めて周知させることにより、受診への動機付けとする	一方的な通知なので、関心の薄い人には動機付けとならない	4
	3	ポスター掲示	【目的】受診率向上 【概要】事業所へ掲示	被保険者	全て	男女	40～74	全員	126	【実施状況】 各事業所の壁に掲示 【実施時期】 随時	事業所の壁に掲示することで、被保険者への周知を期待。	単なる掲示なので、見ない人もいる	3
特定保健指導事業	4	特定保健指導(受診案内)	【目的】メタボリックシンドローム(内臓脂肪症候群)該当者と予備群の減少 【概要】特定保健指導対象者への受診案内	被保険者	全て	男女	40～74	基準該当者	265	【実施状況】 主事業所には健診結果通知と一緒に受診案内。他の地域には、健康保険組合から事業主を通じて案内 【実施時期】 随時	結果通知と同封することでタイムリーな案内	面談場所が遠いため受診を躊躇。案内が遅れる事業所もあり	2
	-	ポスター掲示	【目的】実施率向上 【概要】事業所へ掲示	被保険者	全て	男女	40～74	全員	0	【実施状況】 各事業所の壁に掲示 【実施時期】 10月	事業所の壁に掲示することで、被保険者への周知を期待。健保連の無料ポスターを使用したことで、費用負担なし。	単なる掲示なので、見ない人もいる	3
保健指導宣伝	-	医療費通知	【目的】受診の適正化 【概要】通知を送り、医療費の使用状況を確認し、理解を促す	被保険者 被扶養者	全て	男女	0～74	基準該当者	403	【実施状況】 被保険者宛てに送付 【実施時期】 3カ月に1度送付	医療費適正化	被保険者の低意識	4
	-	医療費適正化事業	【目的】ジェネリック医薬品の使用促進 【概要】被保険者証差し替え時に、ジェネリック医薬品促進シールを配布する	被保険者 被扶養者	一部の事業所	男女	0～74	全員	35	【実施状況】 ジェネリック医薬品シールを配布 【実施時期】 随時	保険証に貼ることで、被保険者等の負担を軽減しジェネリック医薬品を推奨できる。	一部の事業所は未実施	3
	-	育児書配布	【目的】乳幼児の適切な受診 【概要】出産した被保険者及び被扶養者に対して育児教育誌を配布	被保険者 被扶養者	全て	男女	16～	基準該当者	264	【実施状況】 配付対象者 49名 【実施時期】 通年	必要とされる情報をタイムリーに提供	対象者が限られる	4
	5	メンタルヘルス	【目的】精神疾患の罹患防止 【概要】管理職者を対象に専門家によるメンタルヘルス講習の実施。	被保険者	全て	男女	20～(上限なし)	基準該当者	173	【実施状況】 主な事業所(3ヶ所)で、管理職者を対象に専門家(臨床心理士)を講師として、メンタルヘルス講習を実施。 【実施時期】 10～11月	・各社の経営会議等、管理職者が集まる機会を実施することで、円滑に実施することが出来た。	・メンタルヘルスについて知識や認識の乏しい者も多く、一過性にならないようにすることが課題。	3
疾病予防	-	定期健康診断補助	【目的】加入者の疾病の早期発見早期治療 【概要】定期健康診断時に、胃部健診、PSA等を追加する	被保険者	全て	男女	18～74	全員	5,650	【実施状況】 実施人数 1,932名 【実施時期】 通年	安衛法で規程されていない生活習慣病にかかる検査項目が受診可	バリウム検査への抵抗感	4

予算科目	注1) 事業分類	事業名	事業の目的および概要	対象者					事業費(千円)	振り返り			注2) 評価
				資格	対象事業所	性別	年齢	対象者		実施状況・時期	成功・推進要因	課題及び阻害要因	
-	人間ドック	【目的】健康状態の確認、疾病の早期発見・早期治療 【概要】30歳以上の被保険者及び被扶養者に実施(費用の7割を補助)	被保険者 被扶養者	全て	男女	30 ～ 74	全員	11,718	【実施状況】 受診者数 328名 【実施時期】 通年	居住地に近い医療機関と契約することで、利便性を確保	受診機関によって、予約できる日までの期間が長い(約2か月程度先の予約)	4	
-	インフルエンザ予防接種補助	【目的】インフルエンザの予防 【概要】組合員全員を対象に実施(1人当1,500円を限度に補助)	被保険者 被扶養者	全て	男女	0 ～ 74	全員	3,717	【実施状況】 申請対象 2,482名 【実施時期】 冬	インフルエンザ罹患者の削減	周知方法	4	
-	うがい薬設置	【目的】感冒予防 【概要】事業所にうがい薬を設置	被保険者	全て	男女	18 ～ 74	全員	2,262	【実施状況】 ・主な事業所(10営業所)は機械式を設置 ・その他の事業所はペットボトル式	感冒罹患者が削減	周知不足等による一部事業所未設置	4	
-	歯科検診	【目的】歯の健康状態の確認、歯周病等の早期発見・早期治療 【概要】委託先と提携している歯科に、パソコンやスマホで予約し、健診を受ける。	被保険者 被扶養者	全て	男女	18 ～ 74	全員	93	【実施状況】 受診者数 13名 【実施時期】 通年	ネットで簡単に予約でき、自己負担もなく便利。	歯の大切さの低意識	1	

注1) 1. 職場環境の整備 2. 加入者への意識づけ 3. 健康診査 4. 保健指導 5. 健康教育 6. 健康相談 7. 訪問指導 8. その他

注2) 1. 39%以下 2. 40%以上 3. 60%以上 4. 80%以上 5. 100%


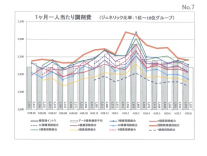
事業名	事業の目的および概要	対象者			振り返り			共同実施
		資格	性別	年齢	実施状況・時期	成功・推進要因	課題及び阻害要因	
事業主の取組								
定期健康診断	安衛法に基づく健診	被保険者	男女	18 ～ 74	実施率96%	勤務時間中の受診可	欠勤者に未受診の者がいる 健診結果に基づく指導に対して、抵抗感が強い。	有
健康診断事後措置に伴う個別指導	要治療者に対する受診勧奨	被保険者	男女	18 ～ 74	血圧等の要治療者に受診勧奨を実施	産業医の判断のもとで実施するため、信頼関係が築きやすい。 会社の指導なので、強制力がある。	一部の事業所のみ実施 主に、血圧に関する疾病に限られる。	無
インフルエンザ予防接種補助	インフルエンザ罹患の予防	被保険者 被扶養者	男女	18 ～ 74	希望者に対し実施	被保険者は、事業所で勤務中に実施	費用は健保組合負担、差額は自己負担	有
メンタルヘルス研修	メンタル疾患の予防	被保険者	男女	0 ～ 74	主に管理職者を対象に、講師を派遣し実施	専門家による研修なので、なじみのない管理職者に対しても、分かりやすい。	参加人数に限りがあるので、管理職者以外の者をどうするか。	有

STEP 1-3 基本分析

登録済みファイル一覧

記号	ファイル画像	タイトル	カテゴリ	コメント
ア	<p>No.1-1</p>	過去3年間の血糖値 (HbA1c) 推移	健康リスク分析	若干であるが、平均値が上昇傾向にある。
イ	<p>No.1-2</p>	過去3年間の血糖値 (HbA1c) 推移 (事業所別)	健康リスク分析	一番大きな事業所である国際興業とその他の事業所と比較しても、大きな差はないが、若干上昇傾向にある。
ウ	<p>No.2</p>	過去3年間の血圧値推移	健康リスク分析	経年に大きな変動は無いが、治療が必要な数値の者でも服薬の無い者が存在する。

工	<p>No.3 血圧値の推移 (2015-2016-2017年度)</p>	過去3年間の血圧値の推移	健康リスク分析	過去3年間で大きな変動は無いが、高血圧と判定される者が2割程度存在する。
オ	<p>No.4 後発医薬品使用率 (他健保との比較)</p>	後発医薬品使用率 (他健保との比較)	後発医薬品分析	他の健保組合 (くすり研究会) との比較では、後発医薬品の使用率は高い。
カ	<p>No.5 後発医薬品使用率 (他健保との比較と推移)</p>	後発医薬品使用率 (他健保との比較と推移)	後発医薬品分析	他の健保組合 (くすり研究会) との比較では、後発医薬品の使用率が高い状況で推移しているが、高止まりしている状況である。
キ	<p>No.6 後発医薬品使用率の推移 (3健保の比較)</p>	後発医薬品使用率の推移 (3健保の比較)	後発医薬品分析	他の3つの健保組合と後発医薬品の使用率推移を比較。3つの健保組合とも使用率の伸びは鈍化している。
ク	<p>No.8 当健保加入者多剤投与者 (3ヶ月間6剤以上)</p>	多剤投与者 (3ヶ月間6剤以上)	健康リスク分析	多剤投与による健康懸念者を分析。かかりつけ医への周知も含めた減薬等の対応が必要。

ケ	 <p>「がん」罹患者の医療費</p>	医療費・患者数分析	「がん」の種別により、罹患者数や医療費の額に差がある。女性の「がん」の医療費が高い傾向が見られる。
コ	 <p>1ヶ月1人当たり調剤費</p>	後発医薬品分析	他の健保組合と比較して調剤費が高い

過去3年間の血糖値(HbA1c)推移

			2017(平成29年度)		
↑ 合併症危険 受診勧奨 特定保健指導 正常	%	平均	5.56		
		人数	7	3.6%	37.1%
	10.0以上		7		
	9.0~9.9		20		
	8.0~8.9		54		
	7.0~7.9		56		
	6.5~6.9		753		
5.6~6.4		1,521			
5.6未満		2,418			
合計人数			2,418		

			2016(平成28年度)		
↑ 合併症危険 受診勧奨 特定保健指導 正常	%	平均	5.58		
		人数	4	3.6%	39.2%
	10.0以上		9		
	9.0~9.9		18		
	8.0~8.9		59		
	7.0~7.9		56		
	6.5~6.9		829		
5.6~6.4		1,511			
5.6未満		2,486			
合計人数			2,486		

			2015(平成27年度)		
↑ 合併症危険 受診勧奨 特定保健指導 正常	%	平均	5.51		
		人数	8	3.3%	30.9%
	10.0以上		5		
	9.0~9.9		19		
	8.0~8.9		49		
	7.0~7.9		53		
	6.5~6.9		621		
5.6~6.4		1,687			
5.6未満		2,442			
合計人数			2,442		

過去3年間の血糖値 (HbA1c) 推移 (事業所別)

			2017(平成29年度)								
			全体			国際興業			3事業所		
			5.56			5.55			5.61		
↑ 合併症危険 受診勧奨 特定保健指導 正常	mg/dl	平均									
	10.0以上	人数	7	3.6%	37.1%	4	3.7%	34.4%	3	3.4%	43.5%
	9.0~9.9		7			6			1		
	8.0~8.9		20			13			7		
	7.0~7.9		54			41			13		
	6.5~6.9		56	40	16						
5.6~6.4		753	484	269							
5.6未満		1,521	1,119	402							
合計人数			2,418			1,707			711		

			2016(平成28年度)								
			全体			国際興業			3事業所		
			5.58			5.57			5.59		
↑ 合併症危険 受診勧奨 特定保健指導 正常	mg/dl	平均									
	10.0以上	人数	4	3.6%	39.2%	0	3.7%	37.8%	4	3.4%	42.2%
	9.0~9.9		9			6			3		
	8.0~8.9		18			16			2		
	7.0~7.9		59			41			18		
	6.5~6.9		56	39	17						
5.6~6.4		829	537	292							
5.6未満		1,511	1,051	460							
合計人数			2,486			1,690			796		

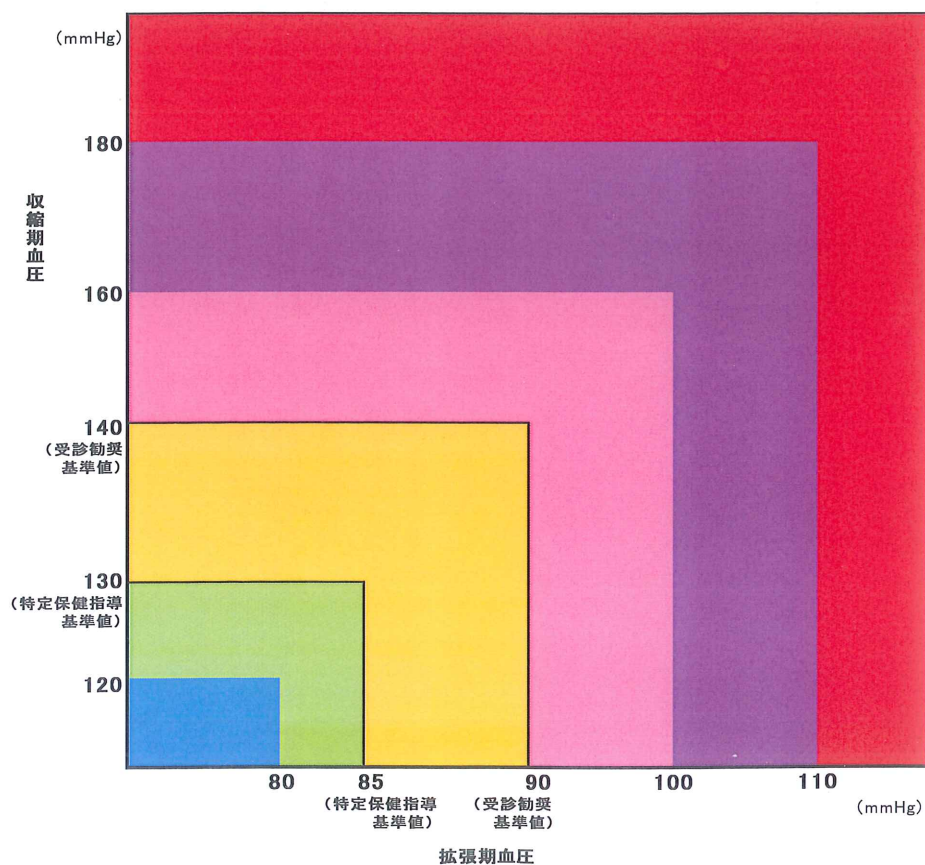
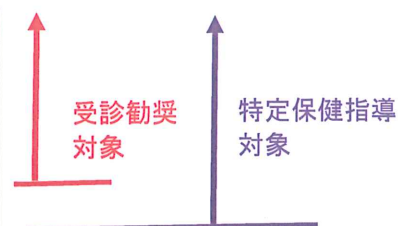
			2015(平成27年度)								
			全体			国際興業			3事業所		
			5.51			5.48			5.55		
↑ 合併症危険 受診勧奨 特定保健指導 正常	mg/dl	平均									
	10.0以上	人数	8	3.3%	30.9%	5	3.8%	26.5%	3	2.4%	40.0%
	9.0~9.9		5			4			1		
	8.0~8.9		19			15			4		
	7.0~7.9		49			38			11		
	6.5~6.9		53	34	19						
5.6~6.4		621	339	282							
5.6未満		1,687	1,206	481							
合計人数			2,442			1,641			801		

過去3年間の血圧値推移

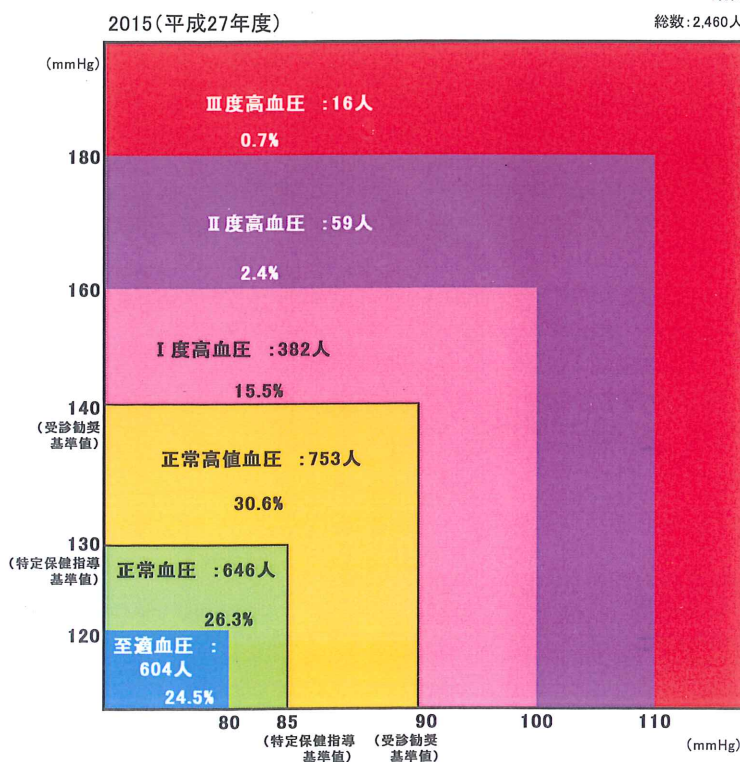
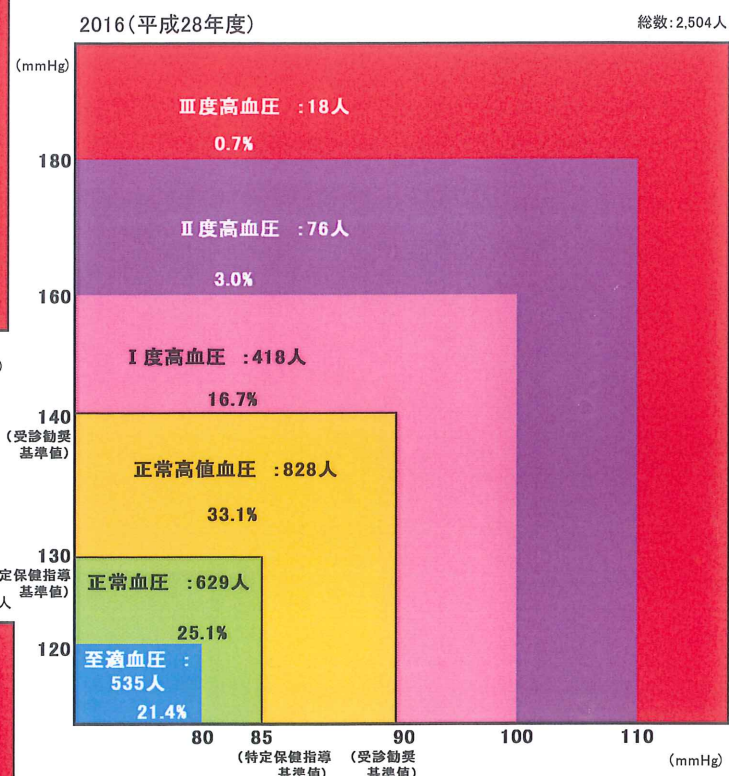
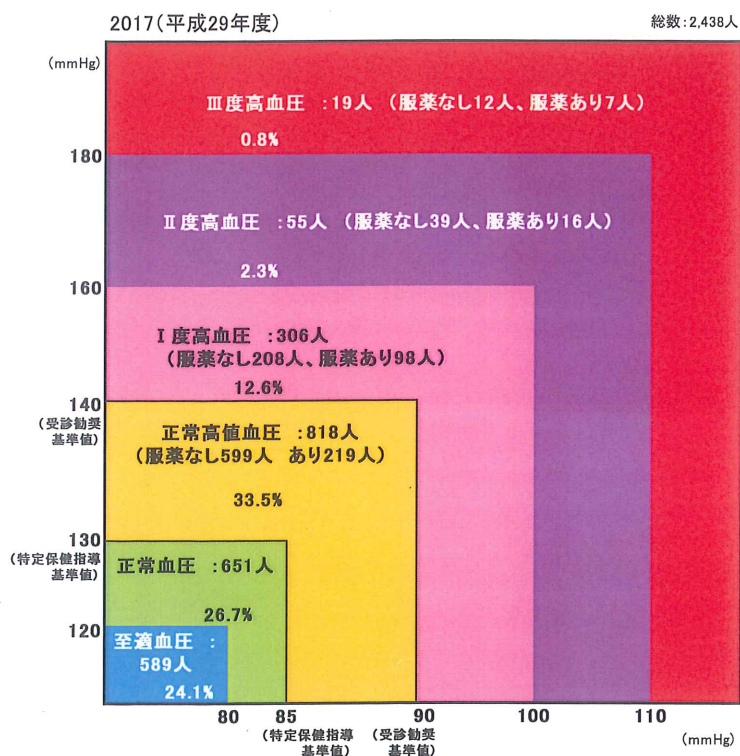
	2017(平成29年度)				2016(平成28年度)		2015(平成27年度)	
	人数	比率	服薬なし	服薬あり	人数	比率	人数	比率
Ⅲ度高血圧	19	0.8%	12	7	18	0.7%	16	0.7%
Ⅱ度高血圧	55	2.3%	39	16	76	3.0%	59	2.4%
Ⅰ度高血圧	306	12.6%	208	98	418	16.7%	382	15.5%
正常高値血圧	818	33.5%			828	33.1%	753	30.6%
正常血圧	651	26.7%			629	25.1%	646	26.3%
至適血圧	589	24.1%			535	21.4%	604	24.5%
	2,438	100.0%			2,504	100.0%	2,460	100.0%

○基準値

	収縮期血圧	または	拡張期血圧
Ⅲ度高血圧	180mmHg以上		110mmHg以上
Ⅱ度高血圧	160～179mmHg		100～109mmHg
Ⅰ度高血圧	140～159mmHg		90～99mmHg
正常高値血圧	130～139mmHg		85～89mmHg
正常血圧	120～129mmHg		80～84mmHg
至適血圧	119mmHg以下		79mmHg以下



血圧値の推移(2015・2016・2017年度)



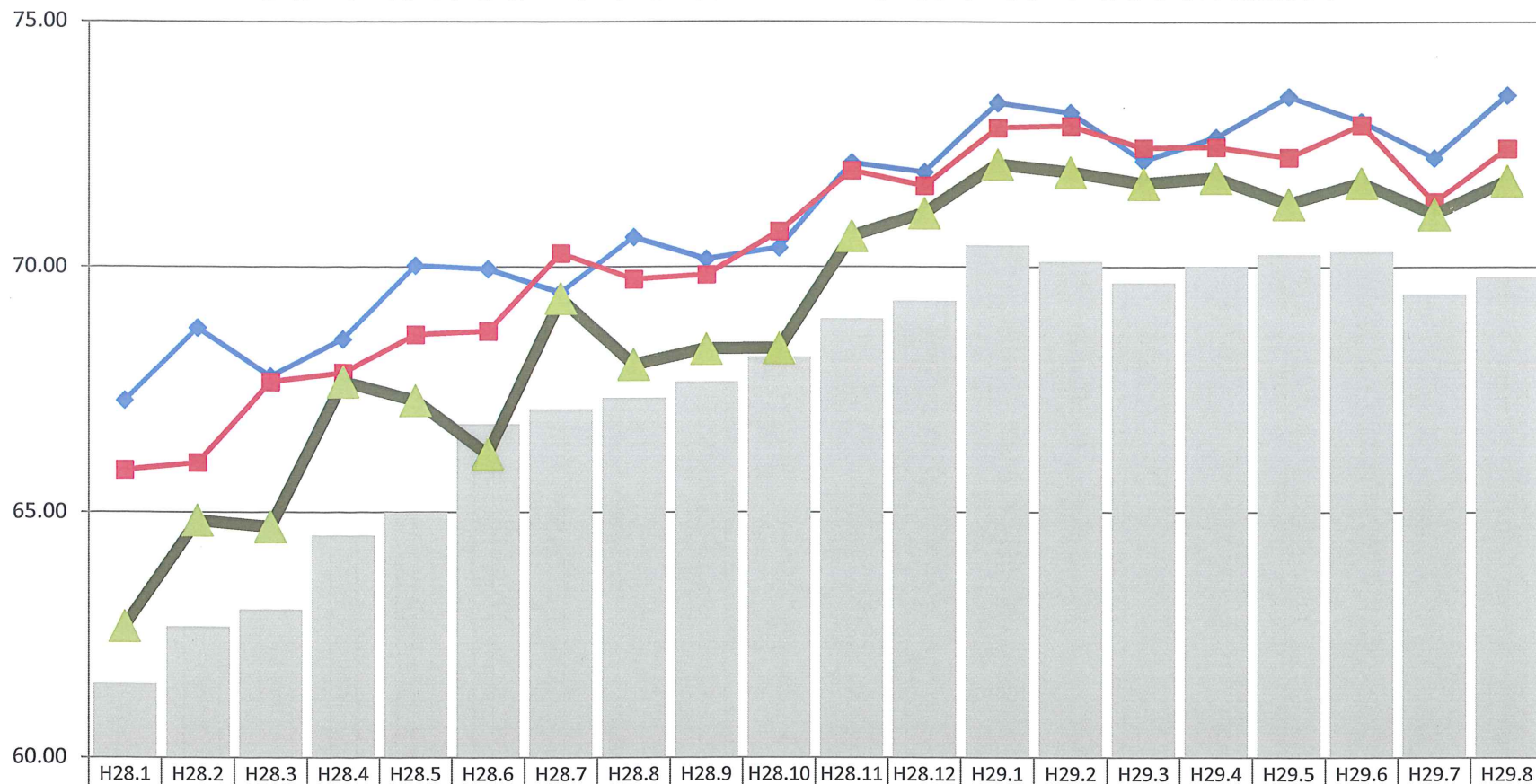
		平成 29 年 07 月										
組合名	順位		合計			被保険者			被扶養者			
	使用	薬剤費	件数	使用割合	薬剤費割合	件数	使用割合	薬剤費割合	件数	使用割合	薬剤費割合	
1 A健康保険組合	28	28	1,303	56.09%	28.14%	534	51.22%	28.27%	769	61.64%	27.98%	
2 B健康保険組合	14	8	8,418	69.44%	43.21%	5,110	71.26%	46.90%	3,308	66.08%	36.57%	
3 C健康保険組合	27	27	1,241	59.74%	28.51%	509	61.07%	37.29%	732	58.45%	21.79%	
4 D健康保険組合	21	20	9,569	67.69%	41.06%	4,503	71.56%	47.50%	5,066	63.45%	34.21%	
5 E健康保険組合	20	22	19,213	68.05%	40.57%	8,383	71.17%	44.69%	10,830	64.76%	36.55%	
6 国際興業健康保険組合	5	14	1,847	71.08%	42.08%	884	76.11%	51.20%	963	64.79%	32.50%	
7 F健康保険組合	10	15	53,096	69.98%	41.92%	25,286	73.47%	47.62%	27,810	65.76%	35.64%	
8 G健康保険組合	2	9	2,194	71.80%	43.16%	1,188	71.10%	41.97%	1,006	72.82%	45.19%	
9 H健康保険組合	19	23	10,567	68.17%	39.93%	5,395	70.65%	45.33%	5,172	64.96%	34.00%	
10 I健康保険組合	12	1	1,660	69.77%	46.05%	731	75.50%	53.23%	929	63.55%	39.68%	
11 J健康保険組合	6	3	40,405	70.87%	44.01%	16,045	74.17%	49.53%	24,360	67.96%	39.64%	
12 K健康保険組合	15	18	3,410	68.81%	41.59%	2,110	70.55%	46.07%	1,300	64.69%	31.82%	
13 L健康保険組合	26	26	473	61.38%	34.99%	145	66.54%	42.91%	328	58.03%	30.60%	
14 M健康保険組合	29	30	2,213	54.51%	26.57%	859	53.74%	28.98%	1,354	55.31%	24.08%	
15 N健康保険組合	22	2	1,032	67.03%	46.03%	444	72.34%	53.39%	588	62.30%	39.64%	
16 O健康保険組合	4	13	9,745	71.33%	42.82%	5,185	73.34%	46.70%	4,560	68.53%	37.59%	
17 P健康保険組合	30	29	3,409	52.92%	27.14%	1,275	53.02%	31.81%	2,134	52.83%	23.25%	
18 Q健康保険組合	17	4	1,616	68.43%	43.97%	706	73.18%	47.85%	910	63.61%	39.57%	
19 R健康保険組合	23	25	1,358	66.92%	36.52%	649	71.31%	52.91%	709	61.65%	25.86%	
20 S健康保険組合	16	7	6,641	68.52%	43.33%	4,857	69.78%	44.69%	1,784	64.24%	38.85%	
21 T健康保険組合	1	5	9,459	72.23%	43.94%	4,251	75.29%	49.54%	5,208	68.82%	38.02%	
22 U健康保険組合	24	10	1,419	66.64%	43.05%	555	73.49%	54.36%	864	60.52%	34.13%	
23 V健康保険組合	13	19	10,987	69.57%	41.25%	5,477	73.36%	48.18%	5,510	64.78%	33.33%	
24 W健康保険組合	8	11	2,958	70.70%	42.96%	1,240	73.01%	45.17%	1,718	68.41%	40.68%	
25 X健康保険組合	18	17	1,671	68.30%	41.74%	611	74.57%	52.60%	1,060	63.11%	34.37%	
26 Y健康保険組合	9	24	17,699	70.14%	39.14%	7,166	73.22%	46.61%	10,533	67.12%	32.65%	
27 Z健康保険組合	25	21	10,817	66.61%	40.98%	4,858	68.79%	42.67%	5,959	64.32%	39.08%	
28 AA健康保険組合	11	12	87,852	69.82%	42.89%	39,714	72.92%	47.41%	48,138	66.42%	38.28%	
29 AB健康保険組合	3	6	14,507	71.41%	43.49%	5,106	73.79%	50.38%	9,401	69.53%	38.65%	
30 AC健康保険組合	7	16	10,384	70.80%	41.88%	4,286	74.01%	46.53%	6,098	67.51%	36.98%	
全健保(強制)	1,258	組合合計	5,075,817	69.45%	42.41%	2,598,317	71.89%	46.59%	2,477,500	66.06%	36.95%	
くすり研参加健保単純平均	30	組合合計	347,163	67.29%	40.10%	158,062	70.12%	45.74%	189,101	64.20%	34.71%	

		平成 29 年 08 月										
組合名	順位		合計			被保険者			被扶養者			
	使用	薬剤費	件数	使用割合	薬剤費割合	件数	使用割合	薬剤費割合	件数	使用割合	薬剤費割合	
1 A健康保険組合	27	28	1,211	58.61%	30.03%	537	57.31%	33.48%	674	60.20%	26.51%	
2 B健康保険組合	6	5	8,000	71.30%	44.75%	4,908	72.77%	47.91%	3,092	68.70%	39.41%	
3 C健康保険組合	28	27	1,175	57.48%	32.85%	494	56.72%	36.65%	681	58.28%	29.30%	
4 D健康保険組合	20	24	8,800	68.63%	40.49%	4,230	71.35%	45.39%	4,570	65.54%	35.08%	
5 E健康保険組合	22	14	17,572	68.30%	42.95%	7,907	72.12%	47.84%	9,665	64.31%	38.24%	
6 国際興業健康保険組合	3	4	1,685	71.77%	46.19%	816	76.94%	55.59%	869	65.94%	37.41%	
7 F健康保険組合	13	17	49,169	70.18%	42.29%	23,998	73.27%	47.92%	25,171	66.42%	36.19%	
8 G健康保険組合	9	10	2,117	70.92%	43.83%	1,193	75.17%	49.35%	924	64.46%	36.30%	
9 H健康保険組合	17	23	9,858	69.47%	40.54%	5,288	72.68%	44.03%	4,570	65.09%	36.05%	
10 I健康保険組合	5	6	1,607	71.36%	44.62%	730	76.46%	47.25%	877	65.49%	42.12%	
11 J健康保険組合	11	16	37,252	70.65%	42.48%	15,432	73.81%	48.54%	21,820	67.72%	37.48%	
12 K健康保険組合	14	2	3,203	69.87%	46.86%	2,034	72.69%	51.65%	1,169	62.92%	37.66%	
13 L健康保険組合	26	25	411	60.12%	37.39%	148	65.57%	43.88%	263	56.17%	31.53%	
14 M健康保険組合	29	29	2,022	55.26%	27.10%	752	54.71%	27.40%	1,270	55.75%	26.83%	
15 N健康保険組合	23	3	901	67.88%	46.28%	428	68.94%	50.38%	473	66.62%	42.32%	
16 O健康保険組合	2	8	9,156	72.42%	44.05%	5,079	75.24%	49.52%	4,077	68.24%	36.51%	
17 P健康保険組合	30	30	3,072	51.54%	24.23%	1,192	49.62%	26.75%	1,880	53.34%	21.99%	
18 Q健康保険組合	15	1	1,480	69.64%	47.95%	642	72.97%	51.99%	838	66.23%	43.72%	
19 R健康保険組合	20	26	1,251	68.63%	34.74%	579	72.83%	47.33%	672	63.98%	25.42%	
20 S健康保険組合	17	13	6,475	69.47%	43.14%	4,837	70.68%	44.13%	1,638	65.23%	39.79%	
21 T健康保険組合	1	7	8,690	73.51%	44.20%	4,068	76.82%	53.20%	4,622	69.76%	35.91%	
22 U健康保険組合	16	11	1,358	69.58%	43.82%	573	74.17%	54.90%	785	64.26%	33.66%	
23 V健康保険組合	19	8	9,993	69.29%	44.05%	5,134	73.66%	50.87%	4,859	63.73%	35.85%	
24 W健康保険組合	7	18	2,827	71.29%	42.16%	1,193	73.11%	42.17%	1,634	69.62%	42.16%	
25 X健康保険組合	25	22	1,636	66.42%	40.58%	645	72.24%	48.19%	991	61.57%	34.97%	
26 Y健康保険組合	10	19	16,176	70.66%	41.88%	6,636	73.85%	50.93%	9,540	67.59%	34.35%	
27 Z健康保険組合	24	21	9,943	66.96%	40.79%	4,589	69.35%	43.78%	5,354	64.43%	37.56%	
28 AA健康保険組合	12	15	80,921	70.20%	42.83%	37,184	73.18%	47.64%	43,737	66.91%	38.07%	
29 AB健康保険組合	4	12	13,331	71.22%	43.18%	4,756	73.49%	46.26%	8,575	69.48%	40.75%	
30 AC健康保険組合	8	20	9,735	71.43%	41.64%	4,089	74.77%	51.69%	5,646	68.13%	33.40%	
全健保(強制)	1,236	組合合計	4,669,984	69.81%	42.86%	2,454,079	72.26%	47.20%	2,215,905	66.31%	37.21%	
くすり研参加健保単純平均	30	組合合計	321,027	67.80%	40.93%	150,091	70.55%	46.22%	170,936	64.54%	35.55%	

くすり研究会所属健康保険組合 後発医薬品使用率

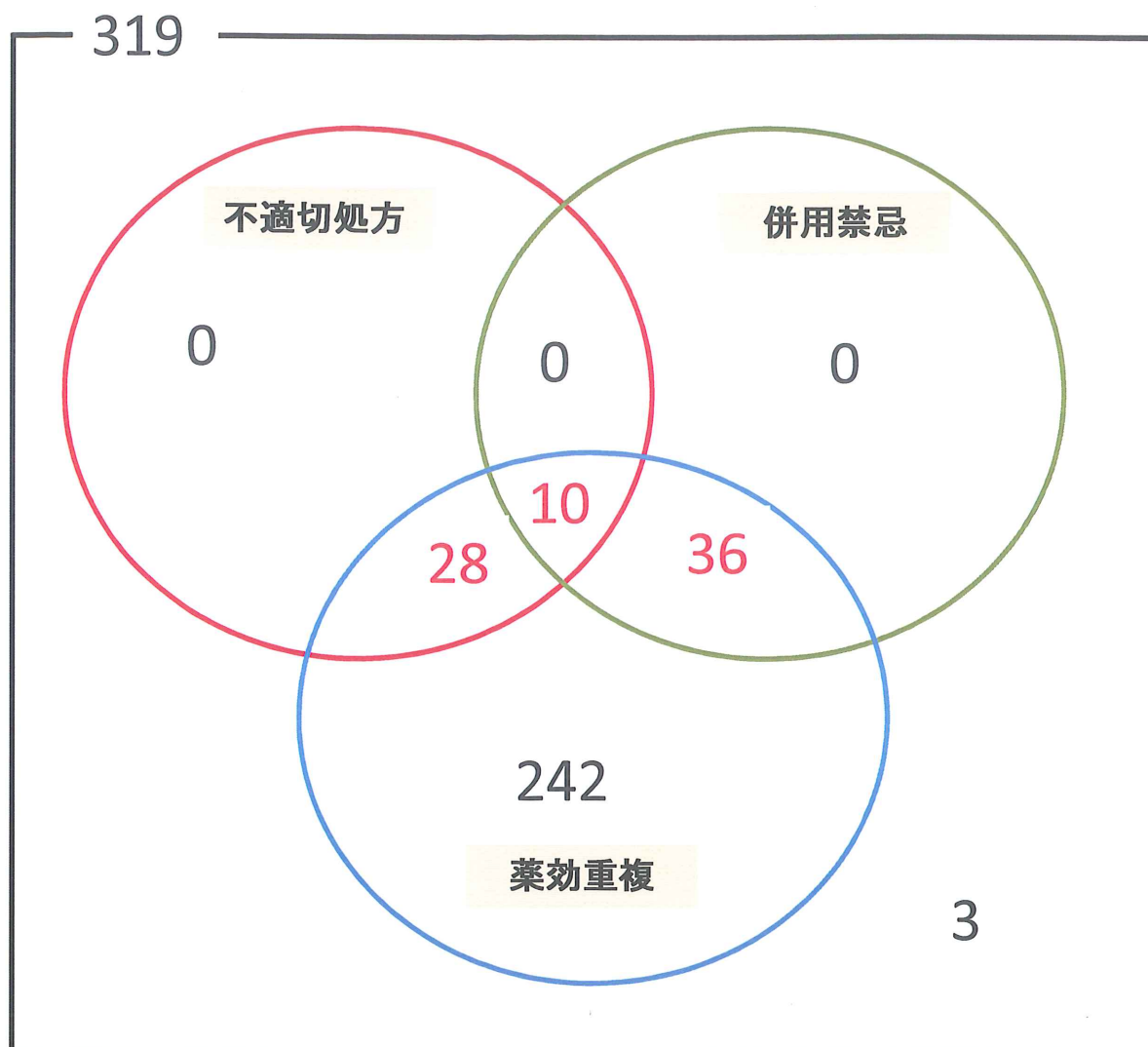
	組合名	H28.04	H28.05	H28.06	H28.07	H28.08	H28.09	H28.10	H28.11	H28.12	H29.1	H29.2	H29.3	H29.4	H29.5	H29.6	H29.7	H29.8
1	A健康保険組合	49.95	50.37	50.00	51.73	51.12	52.00	52.32	53.54	56.71	55.44	54.93	55.51	55.29	57.34	59.76	56.09	58.61
2	B健康保険組合	68.03	66.50	66.64	67.96	68.38	67.81	70.36	70.84	70.49	72.34	71.52	70.53	71.10	71.91	71.97	69.44	71.30
3	C健康保険組合	53.72	52.36	53.12	53.60	53.75	53.96	57.16	55.42	58.87	59.24	58.04	57.85	59.82	59.08	58.72	59.74	57.48
4	D健康保険組合	65.11	64.21	65.70	65.87	65.33	65.56	66.24	67.18	68.56	69.10	69.57	67.55	68.89	68.76	68.68	67.69	68.63
5	E健康保険組合	65.12	65.04	65.97	65.93	66.05	66.69	67.15	67.86	68.57	69.25	69.13	68.85	69.02	69.03	69.29	68.05	68.30
6	国際興業健康保険組合	67.66	67.28	66.19	69.36	68.01	68.33	68.34	70.63	71.10	72.10	71.94	71.70	71.82	71.29	71.72	71.08	71.77
7	F健康保険組合	66.87	67.09	67.31	67.40	67.49	68.19	68.40	69.39	69.72	71.01	70.59	70.35	70.59	70.82	70.77	69.98	70.18
8	G健康保険組合	66.88	66.75	66.89	69.42	68.35	69.67	71.61	70.32	71.48	72.08	72.95	70.70	70.87	71.60	71.53	71.80	70.92
9	H健康保険組合	67.46	67.35	66.91	66.92	67.82	67.93	67.88	68.35	69.41	69.82	70.21	68.85	69.47	68.99	69.76	68.17	69.47
10	I健康保険組合	67.78	69.94	67.08	69.79	68.04	69.31	69.55	71.83	70.51	70.74	70.84	70.92	71.16	70.80	71.96	69.77	71.36
11	J健康保険組合	66.67	66.84	67.81	67.96	68.43	68.56	68.73	70.00	69.92	71.68	71.44	70.64	71.25	71.45	70.82	70.87	70.65
12	K健康保険組合	65.32	66.68	67.34	65.83	65.87	68.35	66.40	68.36	70.16	69.98	70.77	70.43	70.41	70.75	70.26	68.81	69.87
13	L健康保険組合	59.05	58.59	61.01	58.20	60.40	65.43	58.45	63.29	58.22	59.47	66.40	61.04	61.10	64.86	64.06	61.38	60.12
14	M健康保険組合	51.56	53.02	53.59	54.91	53.50	54.00	54.78	55.13	55.71	57.21	55.35	56.06	55.53	56.79	58.86	54.51	55.26
15	N健康保険組合	62.66	63.86	64.99	66.55	65.08	67.63	64.24	66.21	67.97	69.32	68.63	67.52	68.55	71.71	69.06	67.03	67.88
16	O健康保険組合	67.84	68.62	68.69	70.28	69.75	69.84	70.72	71.97	71.66	72.84	72.88	72.43	72.45	72.24	72.90	71.33	72.42
17	P健康保険組合	46.61	48.62	47.96	50.83	48.64	49.18	49.05	50.97	51.35	52.57	52.14	51.22	51.95	52.85	52.55	52.92	51.54
18	Q健康保険組合	67.09	66.12	67.34	66.09	66.15	67.32	66.22	68.32	69.65	69.04	68.99	69.17	70.44	69.22	69.92	68.43	69.64
19	R健康保険組合	65.06	67.50	65.11	66.67	68.54	67.18	68.63	70.52	69.25	71.47	70.68	69.00	70.71	70.68	68.95	66.92	68.63
20	S健康保険組合	64.53	64.87	65.34	66.09	66.16	66.68	67.19	68.75	68.33	70.61	69.57	70.17	68.48	69.44	69.44	68.52	69.47
21	T健康保険組合	68.53	70.03	69.96	69.48	70.61	70.16	70.39	72.13	71.94	73.35	73.15	72.17	72.65	73.48	72.97	72.23	73.51
22	U健康保険組合	65.63	65.99	67.50	65.73	65.82	67.67	68.25	69.35	69.55	68.99	70.89	69.95	68.99	69.47	70.35	66.64	69.58
23	V健康保険組合	65.49	66.17	66.26	67.05	66.42	66.94	67.48	67.79	68.32	70.56	69.48	68.93	69.64	69.76	69.80	69.57	69.29
24	W健康保険組合	65.07	66.89	67.06	67.21	66.56	67.48	68.16	69.23	69.63	70.75	70.86	70.81	70.41	70.94	72.35	70.70	71.29
25	X健康保険組合								66.77	65.91	69.76	68.23	68.33	69.11	67.55	67.07	68.30	66.42
26	Y健康保険組合								69.09	69.39	71.19	70.74	70.84	70.74	70.97	71.03	70.14	70.66
27	Z健康保険組合								65.85	65.47	68.01	67.60	66.70	67.44		67.45	66.61	66.96
28	AA健康保険組合	66.13	66.90	66.72	67.34	67.38	67.90	68.31	69.08	69.57	70.82	70.82	70.57	70.81	70.78	70.83	69.82	70.20
29	AB健康保険組合	67.88	66.91	68.72	67.87	68.47	68.57	69.63	70.22	71.03	72.13	71.40	71.66	72.05	72.03	72.60	71.41	71.22
30	AC健康保険組合								71.87	71.82	72.62	72.36	72.65	72.44	72.77	72.61	70.80	71.43
	健保連イントラ	64.53	65.00	66.80	67.10	67.33	67.65	68.16	68.94	69.31	70.44	70.11	69.68	70.02	70.26	70.32	69.45	69.81

後発医薬品使用率(T健保組合・O健保組合・国際興業健保)



健保連イントラ	61.52	62.67	63.02	64.53	65.00	66.80	67.10	67.33	67.65	68.16	68.94	69.31	70.44	70.11	69.68	70.02	70.26	70.32	69.45	69.81
T健保組合	67.28	68.76	67.77	68.53	70.03	69.96	69.48	70.61	70.16	70.39	72.13	71.94	73.35	73.15	72.17	72.65	73.48	72.97	72.23	73.51
O健保組合	65.86	66.01	67.66	67.84	68.62	68.69	70.28	69.75	69.84	70.72	71.97	71.66	72.84	72.88	72.43	72.45	72.24	72.90	71.33	72.42
国際興業健保	62.68	64.84	64.71	67.66	67.28	66.19	69.36	68.01	68.33	68.34	70.63	71.10	72.10	71.94	71.70	71.82	71.29	71.72	71.08	71.77

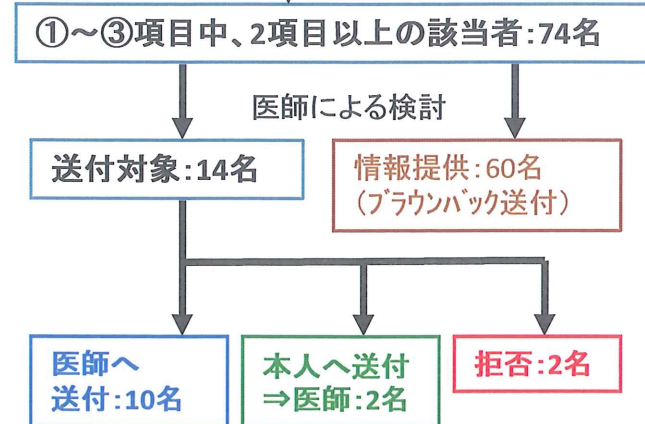
当健保加入者多剤投与者(3ヶ月間6剤以上)



母数: 6833名
(28年度レセプト)

全数: 319
不適切処方: 38
併用禁忌: 46
薬効重複: 316

- ①不適切処方 & 併用禁忌: 10名
- ②不適切処方 & 薬効重複: 38名
- ③併用禁忌 & 薬効重複: 46名



◆抽出基準

- ・同一薬剤の用量違いの処方箋は1剤とカウントする
- ・頓服はカウントから外す
- ・癌、精神の薬剤処方箋の人は外す
- ・末期腎不全 (ESRD) の人は外す
- ・不適切処方箋は65歳以上とする

「がん」罹患者の医療費

部位 診療年月	胃		
	人数	総医療費(円)	1人当たり
H26.11～H27.4	8	261,690	32,711
H27.5～H27.10	10	1,914,330	191,433
H27.11～H28.4	8	2,607,850	325,981
H28.5～H28.10	10	6,453,790	645,379
H28.11～H29.4	8	1,356,720	169,590
H29.5～H29.10	9	1,884,720	209,413

検査費用
【バリウム】
4,320
【ペプシノゲン】
1,566

-既に健診を行っており、効果が出ていると推察される。

部位 診療年月	子宮		
	人数	総医療費(円)	1人当たり
H26.11～H27.4	7	7,140,400	1,020,057
H27.5～H27.10	9	5,948,160	660,907
H27.11～H28.4	7	3,734,750	533,536
H28.5～H28.10	7	1,738,340	248,334
H28.11～H29.4	6	1,371,630	228,605
H29.5～H29.10	7	268,670	38,381

検査費用
【子宮細胞診】
7,560

-医療費が低減傾向にあるも、罹患者数は横ばいである為、健診項目として取り入れたい。

部位 診療年月	大腸		
	人数	総医療費(円)	1人当たり
H26.11～H27.4	15	2,419,030	161,269
H27.5～H27.10	20	5,464,530	273,227
H27.11～H28.4	24	7,671,590	319,650
H28.5～H28.10	22	3,292,780	149,672
H28.11～H29.4	18	5,185,970	288,109
H29.5～H29.10	20	5,717,820	285,891

検査費用
【便潜血2回】
1,620

-罹患者が多い為、健診項目として取り入れたい。

部位 診療年月	乳房		
	人数	総医療費(円)	1人当たり
H26.11～H27.4	18	15,728,160	873,787
H27.5～H27.10	20	13,645,900	682,295
H27.11～H28.4	22	14,633,660	665,166
H28.5～H28.10	22	10,992,340	499,652
H28.11～H29.4	20	17,757,030	887,852
H29.5～H29.10	21	18,008,770	857,560

検査費用
【マンモグラフィー】
8,640
【エコー】
8,640

-罹患者、医療費共に漸増傾向であり、一人当たりも高額な為、是非健診項目として取り入れたい。

部位 診療年月	肺		
	人数	総医療費(円)	1人当たり
H26.11～H27.4	6	15,877,580	2,646,263
H27.5～H27.10	3	12,067,900	4,022,633
H27.11～H28.4	2	11,690,230	5,845,115
H28.5～H28.10	3	48,303,750	16,101,250
H28.11～H29.4	5	33,855,010	6,771,002
H29.5～H29.10	6	11,424,150	1,904,025

-罹患者は少ないが、一人当たりの医療費が高額な為、二次健診へ確実ににつなげたい。

部位 診療年月	前立腺		
	人数	総医療費(円)	1人当たり
H26.11～H27.4	7	269,760	38,537
H27.5～H27.10	7	2,243,550	320,507
H27.11～H28.4	7	825,580	117,940
H28.5～H28.10	7	420,090	60,013
H28.11～H29.4	9	881,710	97,968
H29.5～H29.10	11	4,879,160	443,560

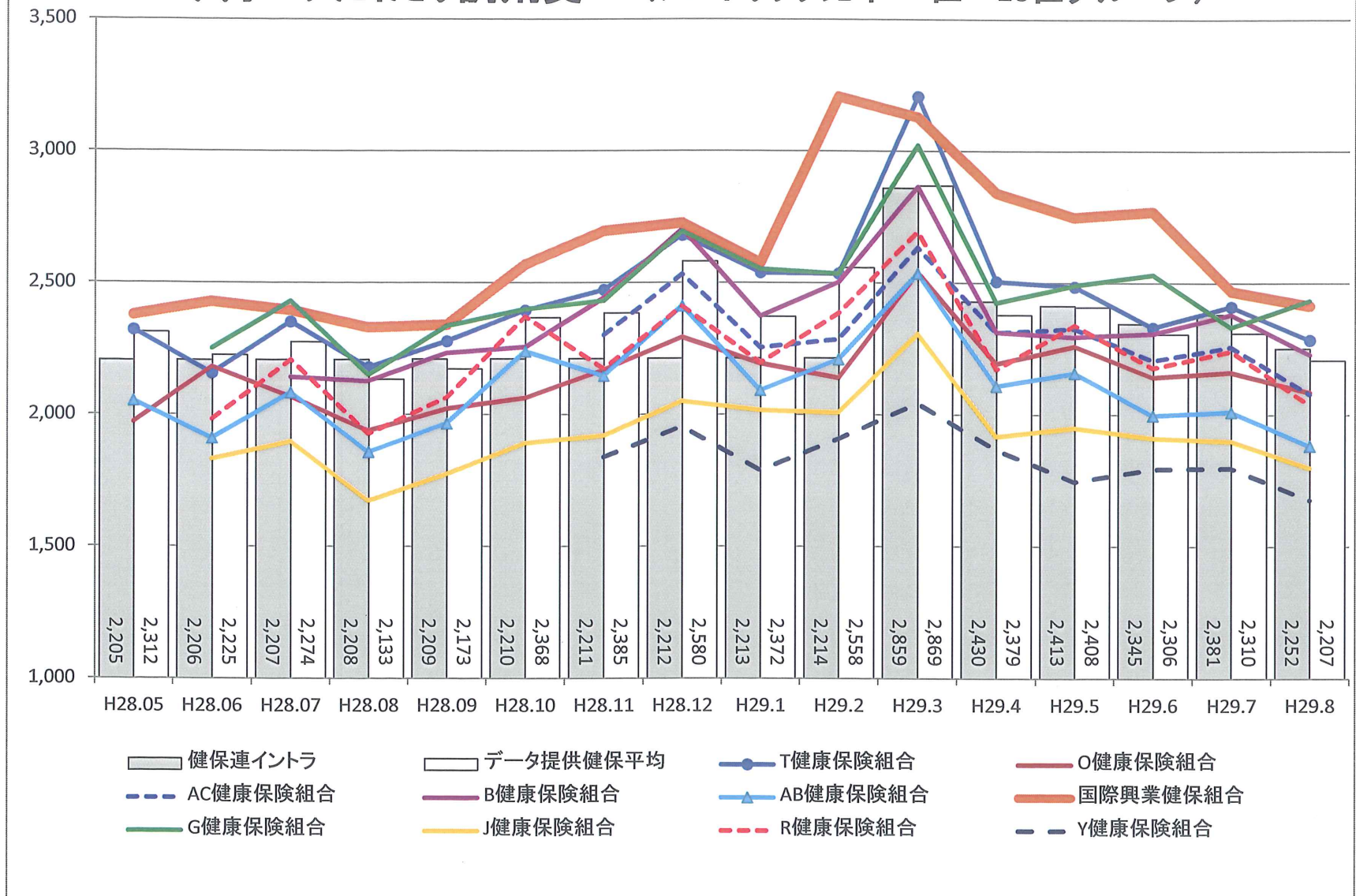
検査費用
【PSA血液】
1,458

-人数の増加傾向と共に重症化傾向も見られる為、継続とする。

(新規の健診項目の取り入れは、別途伺い書にて、決裁予定)

※検査費用は一例であり税込金額(円)

1ヶ月一人当たり調剤費 (ジェネリック比率: 1位~10位グループ)



STEP 2 健康課題の抽出

No.	STEP1 対応項目	基本分析による現状把握から見える主な健康課題		対策の方向性	優先すべき 課題
1	ア, イ, ウ, エ	糖尿病・高血圧のリスクが高く、未受診の者がいる。	➔	健診結果にきちんと向き合い、医療機関に受診することや、生活習慣を改めるなど、自ら健康の保持増進のための行動をとるよう、働きかけを行っていく必要がある。	✓
2	オ, カ, キ, ク, ケ, コ	後発医薬品の使用率は高い割に、1人当たりの調剤費も高い。 多剤処方等不適切な処方を受けている加入者が一定割合でいる。	➔	ポリファーマシー対策。多剤処方を受けている者への介入指導	✓

基本情報

No.	特徴		対策検討時に留意すべき点
1	<ul style="list-style-type: none"> ・事業主は大別すると4社で、それぞれの地域・規模・業態が違い、被保険者の居住地・職種・年齢・扶養状況等も異なる。（職種は、運転士約1,600名、事務職約700名、調理職330名、整備職260名 他） ・主となる事業主は運輸業、次いでホテル業であり、被保険者の約7割がシフト勤務である。 	➔	<ul style="list-style-type: none"> ・シフト勤務者が多いため、職場や事業場で参加者を集めて一斉に実施するような事業は難しい。 ・ホームページが無い、健保広報誌も定期的な物は無いので、特に個人情報に伴う事業の周知に留意する。

保健事業の実施状況

No.	特徴		対策検討時に留意すべき点
1	全体的に健康意識が低い被保険者が多く、特に重症化予防事業や保健指導事業が大切である。	➔	健康意識を向上させるため、地道な周知と健保職員による手助けが必要。

STEP 3 保健事業の実施計画

事業全体の目的

生活習慣病罹患者の減少

事業全体の目標

特定保健指導対象者の実施率向上と重症化予防

事業の一覧

職場環境の整備

疾病予防	うがい薬設置
------	--------

加入者への意識づけ

保健指導宣伝	医療費通知
--------	-------

保健指導宣伝	育児書配付
--------	-------

個別の事業

特定健康診査事業	特定健診（被保険者）
----------	------------

特定健康診査事業	特定健診（被扶養者）
----------	------------

特定保健指導事業	特定保健指導
----------	--------

保健指導宣伝	重症化予防
--------	-------

保健指導宣伝	ポリファーマシー対策
--------	------------

保健指導宣伝	メンタルヘルス
--------	---------

疾病予防	人間ドック
------	-------

疾病予防	定期健康診断補助
------	----------

疾病予防	インフルエンザ予防接種補助
------	---------------

疾病予防	歯科検診
------	------

※事業は予算科目順に並び替えて表示されています。

予算科目	注1) 事業分類	新規既存	事業名	対象者				注2) 実施主体	注3) プロセス分類	実施方法	注4) ストラクチャー分類	実施体制	予算額(千円)					事業目標	健康課題との関連	
				対象事業所	性別	年齢	対象者						実施計画							
													平成30年度	令和元年度	令和2年度	令和3年度	令和4年度			令和5年度
アウトプット指標												アウトカム指標								
職場環境の整備																				
疾病予防	1	既存	うがい薬設置	全て	男女	18～74	被保険者	1	ス	-	ス	-	2,485	-	-	-	-	感冒予防	該当なし（これまでの経緯等で実施する事業）	
													継続	継続	継続	継続	継続			継続
感冒予防(【実績値】510本 【目標値】平成30年度：500本 令和元年度：500本 令和2年度：500本 令和3年度：500本 令和4年度：500本 令和5年度：500本)												データヘルス計画対象外(アウトカムは設定されていません)								
加入者への意識づけ																				
保健指導宣伝	2	既存	医療費通知	全て	男女	0～74	加入者全員	1	ス	-	ス	-	615	-	-	-	-	医療費について加入者への周知	該当なし（これまでの経緯等で実施する事業）	
													通知の見直し（医療費控除対応）	継続	継続	継続	継続			継続
周知枚数(【実績値】17,500枚 【目標値】平成30年度：17,500枚 令和元年度：17,500枚 令和2年度：17,500枚 令和3年度：17,500枚 令和4年度：17,500枚 令和5年度：17,500枚)高額/頻回/重複の医療費抑制効果の検証												データヘルス計画対象外(アウトカムは設定されていません)								
	4	既存	育児書配付	全て	男女	16～(上限なし)	被保険者	1	ス	-	ス	-	513	-	-	-	-	乳幼児と出産した被保険者の健康保持	該当なし（これまでの経緯等で実施する事業）	
													継続	継続	継続	継続（契約内容の見直し）	継続			継続
配付人数(【実績値】65人 【目標値】平成30年度：100人 令和元年度：100人 令和2年度：100人 令和3年度：100人 令和4年度：100人 令和5年度：100人)												データヘルス対象外(アウトカムは設定されていません)								
個別の事業																				
特定健康診査事業	3	既存(法定)	特定健診(被保険者)	全て	男女	40～74	被保険者	2	ケ	-	ア	-	100	100	100	100	100	100	受診率100%	糖尿病・高血圧のリスクが高く、未受診の者がいる。
													事業主が安衛法に基づき実施した定期健康診断のデータを授受。但し、任意継続被保険者は健保組合で実施。	事業主の健康診断日程を把握。任意継続被保険者には、健保組合で受診券配付。	目標実施率96.5%	目標実施率96.7%	目標実施率96.9%	目標実施率97.1%		
受診率(【実績値】100% 【目標値】平成30年度：100% 令和元年度：100% 令和2年度：100% 令和3年度：100% 令和4年度：100% 令和5年度：100%)												受診率(【実績値】94.8% 【目標値】平成30年度：96.5% 令和元年度：96.7% 令和2年度：96.9% 令和3年度：97.1% 令和4年度：97.3% 令和5年度：97.5%)					受診率の向上			
受診しても、データの授受が出来ないと実施率に反映されないため、事業主から健診時期を確認し、全て授受できるようにする。但し、任意継続被保険者は健保組合で実施。																				
	3	既存(法定)	特定健診(被扶養者)	全て	男女	40～74	被扶養者	1	ク,ケ	-	キ,ケ	-	40.6%	46.8%	53.1%	59.4%	65.7%	72.1%	実施率が平成24年度から頭打ち。対策を検討する。	糖尿病・高血圧のリスクが高く、未受診の者がいる。
													被扶養者のうち、対象者全員に受診券を配付し、受診勧奨。	健保連の集合契約を活用。平成33年度に他の方法も検討。	目標実施率40.6%	目標実施率46.8%	目標実施率53.1%	目標実施率59.4% 実施方法等検討。		
受診率(【実績値】100% 【目標値】平成30年度：100% 令和元年度：100% 令和2年度：100% 令和3年度：100% 令和4年度：100% 令和5年度：100%)												受診率(【実績値】36.7% 【目標値】平成30年度：40.6% 令和元年度：46.8% 令和2年度：53.1% 令和3年度：59.4% 令和4年度：65.7% 令和5年度：72.1%)								
受診率(【実績値】100% 【目標値】平成30年度：100% 令和元年度：100% 令和2年度：100% 令和3年度：100% 令和4年度：100% 令和5年度：100%)																				
特定保健指導事業	4	既存(法定)	特定保健指導	全て	男女	40～74	基準該当者	1	ク,ケ,シ	-	ア	-	2,071	-	-	-	-	受診率の向上	糖尿病・高血圧のリスクが高く、未受診の者がいる。	
													対象者が遠隔地にいる場合などを考慮し、標準的な健診・保健指導プログラム第3章第5編の考え方に基づきアウトソーシングする。保健師等による面談については、パソコン・タブレット等の端末を使って実施できるよう配慮する。	被保険者については、対象者全員に案内・周知をし、事業者の協力のもと実施する。被扶養者については、当面、健保連の集合契約を利用。平成33年度に見直し検討。	遠隔保健指導実施	遠隔保健指導の事業所拡大	継続			被扶養者の受診の見直し
受診率(【実績値】5.0% 【目標値】平成30年度：10.0% 令和元年度：19.0% 令和2年度：28.0% 令和3年度：37.0% 令和4年度：46.0% 令和5年度：55.0%)												受診率(【実績値】5.0% 【目標値】平成30年度：10.0% 令和元年度：19.0% 令和2年度：28.0% 令和3年度：37.0% 令和4年度：46.0% 令和5年度：55.0%)					実施率の向上			
被扶養者の実施率が悪い場合、受診機会の拡充を目的に契約保健指導機関の見直しを図る																				
保健指導宣伝	4	新規	重症化予防	一部の事業所	男女	0～74	基準該当者	1	ク,ケ,シ	-	ア,イ	-	2,000	-	-	-	-	要治療状態にある者の未受診者をなくす。	糖尿病・高血圧のリスクが高く、未受診の者がいる。	
													対象者の選定と受診勧奨	未受診者に対するアプローチの見直し	継続	結果を見据えた事業の見直し	継続			継続

予算科目	注1)事業分類	新規既存	事業名	対象者				注2)実施主体	注3)プロセス分類	実施方法	注4)ストラクチャー分類	実施体制	予算額(千円)					事業目標	健康課題との関連		
				対象事業所	性別	年齢	対象者						実施計画								
													平成30年度	令和元年度	令和2年度	令和3年度	令和4年度			令和5年度	
アウトプット指標												アウトカム指標									
対象者の減少(【実績値】 - 【目標値】平成30年度：60人 令和元年度：50人 令和2年度：40人 令和3年度：30人 令和4年度：20人 令和5年度：10人)-												対象者の減少(【実績値】 - 【目標値】平成30年度：50人 令和元年度：40人 令和2年度：30人 令和3年度：20人 令和4年度：10人 令和5年度：0人)-									
4,7	既存		ポリファーマシー対策	全て	男女	0 ～ (上限なし)	基準該当者	1	ク	-			29年度の検証と見直し	継続	継続	結果を見据えた事業全体の見直し	継続	継続	多剤投与による健康被害の防止と調剤医療費の削減	後発医薬品の使用率は高い割に、1人当たりの調剤費も高い。多剤処方等不適切な処方を受けている加入者が一定割合にいる。	
不適切処方対象者の減少(【実績値】60人 【目標値】平成30年度：50人 令和元年度：40人 令和2年度：30人 令和3年度：20人 令和4年度：10人 令和5年度：0人)-												指導の効果(【実績値】 - 【目標値】平成30年度：10人 令和元年度：10人 令和2年度：10人 令和3年度：10人 令和4年度：10人 令和5年度：10人)-									
5	既存		メンタルヘルス	全て	男女	20 ～ (上限なし)	被保険者	3	ケ	-			各事業所にて開催	回数、対象者等の見直し	継続	事業全体(回数、対象者、内容等)の見直し	継続	継続	メンタル疾患の予防	該当なし(これまでの経緯等で実施する事業)	
セミナー参加人数(【実績値】100人 【目標値】平成30年度：100人 令和元年度：100人 令和2年度：100人 令和3年度：100人 令和4年度：100人 令和5年度：100人)-												メンタル疾患患者数(【実績値】20人 【目標値】平成30年度：20人 令和元年度：20人 令和2年度：20人 令和3年度：20人 令和4年度：20人 令和5年度：20人)-									
疾病予防	3	既存	人間ドック	全て	男女	30 ～ 74	基準該当者	1	ス	-			継続	継続	継続	継続	継続	継続	受診者の健康保持	該当なし(これまでの経緯等で実施する事業)	
	受診人数(【実績値】368人 【目標値】平成30年度：400人 令和元年度：400人 令和2年度：400人 令和3年度：400人 令和4年度：400人 令和5年度：400人)-												受診人数(【実績値】368人 【目標値】平成30年度：400人 令和元年度：400人 令和2年度：400人 令和3年度：400人 令和4年度：400人 令和5年度：400人)-								
	3	既存	定期健康診断補助	全て	男女	18 ～ 74	被保険者	3	ケ	-			見直し(項目追加等)	継続	継続	見直し(項目追加等)	継続	継続	健康状態をより広く把握	該当なし(これまでの経緯等で実施する事業)	
	事業主健診補助(【実績値】1,410人 【目標値】平成30年度：1,400人 令和元年度：1,400人 令和2年度：1,400人 令和3年度：1,400人 令和4年度：1,400人 令和5年度：1,400人)受診率の向上												データヘルス計画対象外(アウトカムは設定されていません)								
	3	既存	インフルエンザ予防接種補助	全て	男女	0 ～ 74	加入者全員	3	ケ	-			ス	継続	継続	継続	継続	継続	継続	インフルエンザ罹患の予防	該当なし(これまでの経緯等で実施する事業)
	接種人数(【実績値】2,300人 【目標値】平成30年度：2,500人 令和元年度：2,500人 令和2年度：2,500人 令和3年度：2,500人 令和4年度：2,500人 令和5年度：2,500人)事業内容のさらなる周知												データヘルス計画対象外(アウトカムは設定されていません)								
	3	新規	歯科検診	全て	男女	18 ～ 74	加入者全員	1	ケ	-			ス	30名	40名	50名	60名(事業の見直し)	70名	80名	歯の健康保持	該当なし(これまでの経緯等で実施する事業)
	検診人数(【実績値】30人 【目標値】平成30年度：30人 令和元年度：40人 令和2年度：50人 令和3年度：60人 令和4年度：70人 令和5年度：80人)受診率の向上												データヘルス計画対象外(アウトカムは設定されていません)								

注1) 1. 職場環境の整備 2. 加入者への意識づけ 3. 健康診査 4. 保健指導・受診勧奨 5. 健康教育 6. 健康相談 7. 後発医薬品の使用促進 8. その他の事業

注2) 事業名の後に「*」がついている事業は共同事業を指しています。

注3) 1. 健保組合 2. 事業主が主体で保健事業の一部としても活用 3. 健保組合と事業主との共同事業

注4) ア. 加入者等へのインセンティブを付与 イ. 受診状況の確認(要医療者・要精密検査者の医療機関受診状況) ウ. 受診状況の確認(がん検診・歯科健診の受診状況) エ. ICTの活用(情報作成又は情報提供でのICT活用など) オ. 専門職による対面での健診結果の説明 カ. 他の保険者と共同で集計データを持ち寄って分析を実施
キ. 定量的な効果検証の実施 ク. 対象者の抽出(優先順位づけ、事業所の選定など) ケ. 参加の促進(選択制、事業主の協力、参加状況のモニタリング、環境整備) コ. 健診当日の面談実施・健診受診の動線活用 サ. 保険者以外が実施したがん検診のデータを活用 シ. 事業主と健康課題を共有 ス. その他

注5) ア. 事業主との連携体制の構築 イ. 産業医または産業保健師との連携体制の構築 ウ. 専門職との連携体制の構築(産業医・産業保健師を除く) エ. 他の保険者との共同事業 オ. 他の保険者との健診データの連携体制の構築 カ. 自治体との連携体制の構築 キ. 医療機関・健診機関との連携体制の構築 ク. 保険者協議会との連携体制の構築
ケ. その他の団体との連携体制の構築 コ. 就業時間内も実施可(事業主と合意) サ. 運営マニュアルの整備(業務フローの整理) シ. 人材確保・教育(ケースカンファレンス/ライブラリーの設置) ス. その他